



UNIWERSYTET IM. ADAMA MICKIEWICZA W POZNANIU  
EUROPA-UNIVERSITÄT VIADRINA FRANKFURT (ODER)

---

Collegium Polonicum w Słubicach

---

Collegium Polonicum

# INFORMATOR

2019 / 2020

COLLEGIUM  POLONICUM  
Uniwersytet im. Adama Mickiewicza w Poznaniu Europa-Universität Viadrina Frankfurt (Oder)



## Spis treści:

I.	Powitanie .....	4
II.	Uczelnie partnerskie w skrócie .....	4
III.	Collegium Polonicum w Słubicach .....	5
IV.	Kierunki studiów.....	7
V.	Nasi Partnerzy .....	7
VI.	Słubice i Frankfurt nad Odrą .....	9
VII.	Informacje praktyczne.....	10
VIII.	Wykaz pracowników Collegium Polonicum w Słubicach .....	14
IX.	Formularze .....	18

## I. Powitanie

Szanowni Państwo!

Witamy Państwa serdecznie w Collegium Polonicum (CP) w Słubicach, filii Uniwersytetu im. Adama Mickiewicza w Poznaniu (UAM), w ramach której prowadzona jest wspólna placówka naukowo-dydaktyczna UAM oraz Uniwersytetu Europejskiego Viadrina we Frankfurcie nad Odrą (UEV). Nasza jednostka jest owocem trwającej od pierwszej połowy lat dziewięćdziesiątych XX w. współpracy pomiędzy wymienionymi wyżej uniwersytetami, będąc przykładem oraz wzorem dla polsko-niemieckiej współpracy transgranicznej. Zadaniem Collegium Polonicum jest prowadzenie wspólnej polsko-niemieckiej dydaktyki i badań naukowych oraz zapewnienie dostępu do wyższego wykształcenia mieszkańcom regionu i osobom spoza niego, a także spoza granic naszego kraju.

Życząc owocnej pracy, oddajemy w Państwa ręce niniejszą broszurę, która pomoże Państwu w kontaktach zarówno z pracownikami naukowymi, jak i administracją oraz obsługą Collegium Polonicum.

**dr Krzysztof Wojciechowski**  
Dyrektor administracyjny Collegium Polonicum

## II. Uczelnie partnerskie w skrócie

### **Uniwersytet im. Adama Mickiewicza w Poznaniu**

- Rok założenia: 1919
- Rektor: prof. UAM dr hab. Andrzej Lesicki

#### Szkoły dziedzinowe:

1. Szkoła Nauk o Języku i Literaturze  
Wydziały: Anglistyki, Filologii Polskiej i Klasycznej, Neofilologii
2. Szkoła Nauk Humanistycznych  
Wydziały: Antropologii i Kulturoznawstwa, Archeologii, Filozoficzny, Historii, Nauk o Sztuce, Teologiczny
3. Szkoła Nauk Społecznych  
Wydziały: Geografii Społeczno-Ekonomicznej, Nauk Politycznych i Dziennikarstwa, Prawa i Administracji, Psychologii i Kognitywistyki, Socjologii, Studiów Edukacyjnych)
4. Szkoła Nauk Ścisłych  
Wydziały: Chemii, Fizyki, Matematyki i Informatyki)
5. Szkoła Nauk Przyrodniczych  
Wydziały: Biologii, Nauk Geograficznych i Geologicznych,
6. Filie:
  - Wydział Pedagogiczno-Artystyczny w Kaliszu
  - Instytut Kultury Europejskiej w Gnieźnie
  - Nadnotecki Instytut UAM w Pile
  - Collegium Polonicum w Słubicach

- Liczba studentów: ok. 37 000
- Strona internetowa: [www.amu.edu.pl](http://www.amu.edu.pl)

### **Uniwersytet Europejski Viadrina we Frankfurcie nad Odrą**

- Rok założenia: 1991
- Prezydentka: prof. dr Julia von Blumenthal
- Wydziały: Prawa, Ekonomii oraz Kulturoznawstwa
- Liczba studentów: ok. 6 500
- Strona internetowa: [www.europa-uni.de](http://www.europa-uni.de)

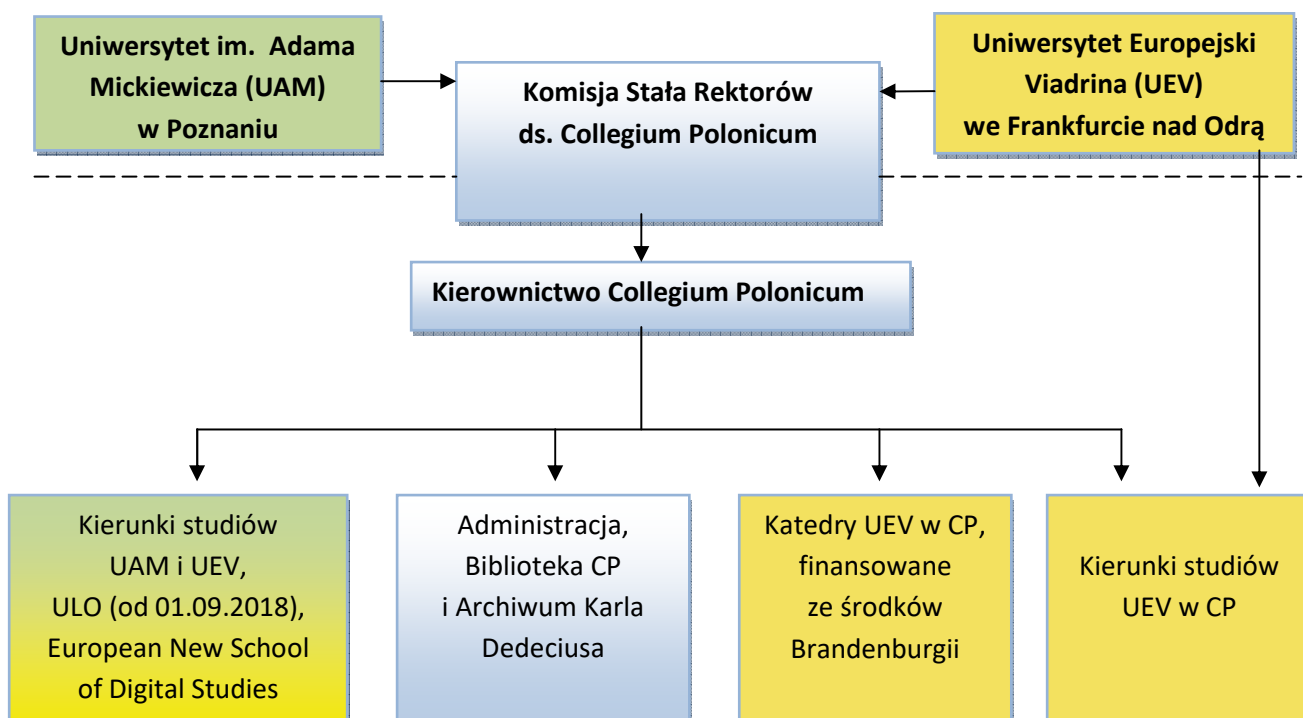
### III. Collegium Polonicum w Słubicach (CP)

Zadaniem Collegium Polonicum jest prowadzenie polsko-niemieckiej działalności naukowo-dydaktycznej i kulturalnej. W murach jednostki prowadzone są zajęcia na wspólnych, polsko-niemieckich (UAM/UEV) kierunkach studiów oraz na kierunkach Uniwersytetu Europejskiego Viadrina. W Collegium Polonicum pracują polscy i niemieccy naukowcy w ramach prowadzonych kierunków studiów, katedr oraz projektów naukowych. Nad profilem działalności jednostki czuwa Komisja Stała Rektorów obu uczelni, a jej funkcjonowanie uregulowane jest w **Umowie między Ministrem Edukacji Narodowej i Sportu Rzeczypospolitej Polskiej a Ministerstwem Nauki, Badań i Kultury Kraju Związkowego Brandenburgii w sprawie Collegium Polonicum w Słubicach**, sporządzonej w Warszawie dnia 2 października 2002 r. [(M. P. z 2003 r. Nr 43, poz. 647), (treść umowy dostępna jest na stronie [www.cp.edu.pl/o\\_nas](http://www.cp.edu.pl/o_nas))] oraz w **Porozumieniu o współpracy pomiędzy Uniwersytetem im. Adama Mickiewicza w Poznaniu oraz Uniwersytetem Europejskim Viadrina we Frankfurcie nad Odrą** z dnia 14 maja 2010 r.

#### **Collegium Polonicum w Słubicach**

- Rok założenia: 1991
- Dyrektor administracyjny: dr Krzysztof Wojciechowski
- Liczba studentów: ok. 400
- Strona internetowa: [www.cp.edu.pl](http://www.cp.edu.pl)

#### **Struktura organizacyjna Collegium Polonicum w Słubicach**



Organami kierowniczymi Collegium Polonicum są: Komisja Stała Rektorów oraz Dyrekcja Collegium Polonicum. Nieformalnym gremium konsultacyjnym jest Profesorium Collegium Polonicum.

**W skład Komisji Stałej Rektorów ds. Collegium Polonicum** wchodzi: Rektor UAM, Prorektor UAM ds. CP, dwóch dodatkowych członków komisji oraz: Prezydent UEV, Wiceprezydent UEV ds. Collegium Polonicum oraz dwóch dodatkowych członków komisji. W posiedzeniach Komisji udział bierze także dyrektor administracyjny CP. Komisja spotyka się kilka razy w roku i do jej kompetencji należy m.in. doradzanie ws. budżetu CP, proponowanie zatrudnienia pracowników, występowanie z wnioskami o utworzenie bądź zniesienie kierunków studiów w CP, przyjmowanie sprawozdań z działalności placówki i podejmowanie uchwał o zasadniczym znaczeniu dla działalności i rozwoju CP.

**Dyrekcja** prowadzi bieżące sprawy Collegium Polonicum oraz opracowuje budżet i sprawozdania z działalności placówki. W skład dyrekcji wchodzi Prorektor UAM ds. CP, Wiceprezydent UEV ds. CP oraz dyrektor administracyjny CP.

**Profesorium** jest to gremium składające się z przedstawicieli kierunków studiów oraz katedr działających w Collegium Polonicum, spotykające się kilka razy w roku z udziałem dyrekcji CP, gdzie przekazywane są istotne informacje od władz obu uniwersytetów oraz wymieniane informacje o bieżącej działalności naukowej i dydaktycznej, a także dyskutowane są ważne sprawy związane z funkcjonowaniem placówki.

Informacje dot. spotkań Komisji Stałej oraz Profesorium uzyskać można u zastępcy dyrektora administracyjnego:

**Agnieszka Brończyk**  
**CP 104**  
**Tel. (PL): 61 829 6813**  
**Tel. (DE): 0335 5534 16 6813**  
**Mobil: +48 516 94 88 54**  
**E-Mail: [bronczyk@europa-uni.de](mailto:bronczyk@europa-uni.de)**

## IV. Kierunki studiów

	<b>Nazwa kierunku</b>	<b>Język wykładowy</b>	<b>UEV</b>	<b>UAM &amp; UEV</b>
<b>Studia pierwszego stopnia stacjonarne</b>	Filologia polska jako obca	PL		X
	Filologia germańska - spec. germanistyka międzykulturowa (Interkulturelle Germanistik)	DE		X
<b>Studia drugiego stopnia stacjonarne</b>	Ochrona Europejskich Dóbr Kultury	DE	X	
	Kulturoznawstwo - spec.: komunikacja międzykulturowa (Intercultural Communication)	DE  ENG		X
	Kultur und Geschichte Mittel- und Osteuropas	DE	X	
<b>Studia jednolite magisterskie stacjonarne</b>	Prawo (niem.: „Magister des Rechts”)	PL  DE		X

## V. Nasi Partnerzy

### **Archiwum Karla Dedeciusa**

Archiwum powstało w roku 2001, kiedy Karl Dedecius, wybitny tłumacz literatury polskiej na język niemiecki, przekazał całość wytworzonych przez siebie materiałów aktowych Bibliotece Uniwersytetu Europejskiego Viadrina, celem złożenia ich w Collegium Polonicum.

Od tego czasu placówka powiększyła swoje zasoby. Obecnie jest w posiadaniu siedmiu cennych zespołów archiwalnych, pochodzących od uznanych pośredników między kulturami Polski i Niemiec. Chodzi tu głównie o: spuściznę po Henryku Beresce, spuściznę po Erichu Dauzenrothcie i, powiązaną z nią, kolekcję materiałów dotyczących Janusza Korczaka tudzież o archiwa osobiste Rolfa Fiegutha, Eugeniusza Wachowiaka, Roswithy Matwin-Buschmann oraz Karin Wolff.

Formuła działania Archiwum jest szeroka. Jego pracownicy zajmują się organizowaniem konferencji i wystaw muzealnych oraz działają na polu naukowym i wydawniczym.

Głównym celem Archiwum jest powiększanie zbiorów z dziedzin: przekładu, literatury i polsko-niemieckich stosunków kulturalnych. Przechowywane w placówce zespoły akt pozostają dostępne dla naukowców chcących prowadzić tu swoje badania.

Kontakt:

Archiwum Karla Dedeciusa

**dr Agnieszka Brockmann**

Tel. PL + 48 61 829 6752 / DE +49 335 5534 16 6752

E-mail: [brockmann@europa-uni.de](mailto:brockmann@europa-uni.de)

[www.ub.europa-uni.de/dedecius](http://www.ub.europa-uni.de/dedecius)

---

### **Fundacja Archiwum Literackie Karla Dedeciusa**

Fundacja Archiwum Literackie Karla Dedeciusa przy Uniwersytecie Europejskim Viadrina została powołana do życia w 2013 roku. Swoją statutową działalność opiera przede wszystkim na ścisłej współpracy z istniejącym już od 2001 roku Archiwum Karla Dedeciusa.

Do głównych zadań Fundacji należy:

- szerzenie polskiej literatury w Niemczech oraz niemieckiej w Polsce
- prowadzenie badań odnośnie recepcji lit. polskiej na niemieckim obszarze językowym
- szerzenie prac o charakterze naukowym i kulturowym
- wymiana i współpraca tłumaczy literatury polskiej na język niemiecki z tłumaczami literatury niemieckiej na język polski
- wspieranie projektów bieżących realizowanych przez Archiwum Karla Dedeciusa.

W roku powołania Fundacji Archiwum Literackie Karla Dedeciusa na rzecz Fundacji zostało przekazane prawo do korzystania z dorobku literackiego Karla Dedeciusa, czego podstawę stanowią prawa autorskie do ok. 200 książek. Dorobek literacki Karla Dedeciusa ma dawać podstawę do wspieraniu badań o charakterze naukowym, pracy tłumaczy oraz szerzeniu polskiej literatury.

Kontakt:

Fundacja Archiwum Literackie Karla Dedeciusa

**dr Ilona Czechowska**

Tel. DE +49 335 5534 3296

Mail: [czechowska@europa-uni.de](mailto:czechowska@europa-uni.de)

[www.ub.europa-uni.de/skdl](http://www.ub.europa-uni.de/skdl)

---

### **Fundacja na rzecz Collegium Polonicum**

Fundacja na rzecz Collegium Polonicum powstała w oparciu o doświadczenia zebrane podczas realizacji międzynarodowych projektów na pograniczu polsko-niemieckim. Potencjał Fundacji budowany jest na bazie współpracy z Uniwersytetem im. Adama Mickiewicza w Poznaniu oraz Uniwersytetem Europejskim Viadrina we Frankfurcie nad Odrą. Celem nadrzędnym Fundacji jest wspieranie rozwoju Collegium Polonicum, jako symbolu dialogu polsko-niemieckiego. Fundacja na co dzień zajmuje się szeroko rozumianą działalnością transgraniczną, w tym m.in. tworzeniem projektów europejskich, organizacją różnorodnych kursów i szkoleń, nawiązywaniem kontaktów międzynarodowych. Działania swoje kieruje do studentów i mieszkańców regionu, poprzez stwarzanie możliwości rozwoju własnych zainteresowań w formie kursów, szkoleń, warsztatów oraz pomoc w zdobywaniu dodatkowych doświadczeń oraz procesie podnoszenia kwalifikacji.



Fundacja posiada następujące działy programowe:

- Instytut Szkoleniowo-Doradczy FCP w ramach którego organizowane są kursy i szkolenia,
- Biuro Projektów, w którym powstają nowatorskie projekty i pozyskiwane są środki finansowe na realizację działań społecznych oraz pozostałe inicjatywy, skupiające w sobie wiele niekonwencjonalnych pomysłów, integrujących społeczność lokalną (np. projekt „My Life”),
- Fundacja daje również studentom i absolwentom możliwość praktycznego nabycia umiejętności zawodowych poprzez wolontariat, praktykę lub staż.

[www.fundacjapcp.org](http://www.fundacjapcp.org)

---

## **Uniwersyteckie Liceum Ogólnokształcące UAM**

Uniwersyteckie Liceum Ogólnokształcące to niepubliczna szkoła prowadzona przez Uniwersytet im. Adama Mickiewicza w Poznaniu, która rozpoczęła swą działalność 1 września 2018 roku. Liceum docelowo kształci uczniów w klasach profilowanych: humanistycznej, biologiczno-chemicznej i matematyczno-fizycznej. Znaczną część grona pedagogicznego stanowią pracownicy dydaktyczni i naukowcy UAM.

Dyrektor

**dr Jan Zgrzywa**, tel. 61 829 6868

e-mail: [zgrzywa@amu.edu.pl](mailto:zgrzywa@amu.edu.pl)

Asystentka dyrektora

**mgr Magdalena Jeżak-Tomasik**, tel. 61 829 6838

e-mail: [liceum@amu.edu.pl](mailto:liceum@amu.edu.pl)

[www.liceum.amu.edu.pl](http://www.liceum.amu.edu.pl)

Facebook: ULO

---

## **VI. Słubice i Frankfurt nad Odrą**

Choć oba miasta dzieli nie tylko rzeka, lecz również języki, **Słubice i Frankfurt nad Odrą** są jednym organizmem, który nazywany jest dwumiastem. Stwarza to niepowtarzalną szansę obcowania z różnymi kulturami oraz życiem codziennym dwóch państw.

**Słubice** są miastem położonym na granicy polsko-niemieckiej w zachodniej części województwa lubuskiego i liczą ok. 18 tys. mieszkańców, którzy zajmują się głównie usługami, obsługą turystyki międzynarodowej oraz handlem. W Słubicach mieści się także część Kostrzyńsko-Słubickiej Specjalnej Strefy Ekonomicznej.

**Frankfurt nad Odrą** jest zachodnim sąsiadem Słubic, z którymi połączony jest mostem na Odrze. Miasto zamieszkuje ok. 57 tys. mieszkańców. Podstawą gospodarczą są tu: przemysł i usługi. Tradycje uniwersyteckie Frankfurtu sięgają roku 1506 i kontynuowane są dzięki istnieniu Uniwersytetu Europejskiego Viadrina. Frankfurt nad Odrą jest także siedzibą instytutów badawczych, w tym przede wszystkim Instytutu Leibniza, który zajmuje się mikroelektroniką. Miasto posiada liczne instytucje kulturalne oraz pełni rolę centrum szkolenia młodzieży w licznych dyscyplinach sportowych.

Oba miasta są również bardzo aktywne kulturowo. W ramach festiwali takich jak: TransVocale, Dni Muzyki nad Odrą czy Musica Autumna, odbywających się po obu stronach Odry, można posłuchać wyśmienitej muzyki.

---

## **VII. Informacje praktyczne (FAQ)**

### **➤ Dojazd do Collegium Polonicum**

**Samochodem** - Słubice położone są na granicy polsko-niemieckiej tuż obok trasy E30 (z polskiej strony A2, z niemieckiej A12).

**Pociągiem** – w Słubicach zatrzymują się pociągi osobowe, kursujące na trasie Poznań-Frankfurt nad Odrą, jednakże stacja kolejowa znajduje się daleko od centrum miasta i z uwagi na brak komunikacji miejskiej konieczne jest skorzystanie z taksówki.

Alternatywnie można wysiąść na dworcu kolejowym we Frankfurcie nad Odrą i skorzystać z komunikacji miejskiej (tramwaj zatrzymuje się obok mostu na Odrze, skąd do Collegium Polonicum pozostaje ok. 5 min. drogi pieszo, zaś **autobus miejski linii 983** jeździ przez most, dzięki czemu można z niego wysiąść tuż przy Collegium Polonicum).

Pociągi EuroCity na linii Warszawa-Poznań-Berlin zatrzymują się w Rzepinie i we Frankfurcie nad Odrą. Z Rzepina do Słubic kursuje komunikacja PKS.

W celu ułatwienia pracy wykładowcom UAM w Collegium Polonicum uczelnia zapewnia transport busem ze stacji PKP Rzepin do Collegium Polonicum w Słubicach i z powrotem. Rozkład jazdy busa dostosowany jest do rozkładu PKP Intercity i dostępny jest na łamach strony internetowej CP: [www.cp.edu.pl](http://www.cp.edu.pl), zakładka „Dla Pracownika”, link „Bus Rzepin – Słubice” oraz w portierni Collegium Polonicum (tel.: 61 829 6800).

**Prosimy o rezerwowanie miejsc w busie z jednodniowym wyprzedzeniem.**

**Zapisy przyjmuje portiernia Collegium Polonicum - (61) 829 6800.**

Informujemy, że bus może przewozić maksymalnie 4 osoby.

**UWAGA! W związku ze zmianami w rozkładzie PKP Intercity zalecamy każdorazowo przed podjęciem podróży upewnić się, czy podane godziny odjazdu pociągu nie uległy zmianie.**

---

### **➤ Rozliczenie delegacji (Informacja dla wykładowców UAM)**

Delegację na wyjazd w celu prowadzenia dydaktyki w Collegium Polonicum wystawia przełożony pracownika. Ponieważ refundacja kosztów wyjazdu dokonywana jest ze środków Collegium Polonicum, rozliczenie delegacji podpisać musi dyrektor administracyjny CP.

Po zakończeniu podróży służbowej druk delegacji z wymienionymi kosztami podróży oraz dołączonymi biletami w oryginale zostaje dostarczony do działu finansowego Collegium Polonicum (pokój 107). W wypadku zbyt długiego okresu dzielącego rozliczaną podróż służbową od następnego pobytu w Collegium Polonicum, można wypełniony druk delegacji przekazać „przez uprzejmość” lub przesłać pocztą na adres:

**Collegium Polonicum / UAM, Sekretariat, ul. Kościuszki 1, 69-100 Słubice**

**W wyjątkowych wypadkach** dyrektor administracyjny może podpisać delegację na miejscu, jeszcze przed zakończeniem podróży pod warunkiem, że:

- rubryki dot. przejazdu wraz z cenami biletów będą właściwie wypełnione,
- bilet powrotny do Poznania będzie zgodny z wpisem i przedstawiony do wglądu,
- komórka finansowa CP dokona obliczenia diet, bądź sprawdzi obliczenie delegowanego i potwierdzi je podpisem.

---

## ➤ Delegacja z użyciem samochodu prywatnego

W przypadku woli bądź konieczności przyjazdu na zajęcia samochodem prywatnym, należy (zgodnie z Zarządzeniem Rektora UAM nr 349/2018/2019 z dnia 20.09.2019 UAM w sprawie określania zasad oraz trybu rozliczania podróży służbowych pracowników Uniwersytetu im. Adama Mickiewicza w Poznaniu) - za pośrednictwem dyrektora administracyjnego CP (dysponent środków) - złożyć wniosek o zgodę na refundację kosztów przejazdu samochodem prywatnym do Zastępcy Kanclerza ds. logistyczno-administracyjnych, a wypełniony druk delegacji oddać w dziale finansowym CP (pani Agnieszka Królicka-Jurgiewicz, pokój CP 107, tel.: 61 829 6811).

Wniosek (załącznik nr 11 do w/w Zarządzenia: „Wniosek o wyrażenie zgody na użycie prywatnego samochodu”) powinien zawierać następujące dane: imię i nazwisko oraz miejsce pracy wnioskodawcy, uzasadnienie (wg § 3 Zarządzenia), imię i nazwisko właściciela pojazdu, termin podróży, odległość (wg strony [www.viamichelin.pl](http://www.viamichelin.pl) – opcja: najkrótsza trasa), marka pojazdu, pojemność silnika, numer rejestracyjny, informację o płatności ze środków Collegium Polonicum (Dydaktyka: dział: 4703000000, konto alokacji: 500 000, dyscyplina: 990, DD 190 000; Budynek: jednostka biznesowa: 73.050, dyscyplina: 999, konto alokacji: 536) oraz stawkę za 1 km (0,8358 zł/km). Szczegółowych informacji udziela referent ds. finansowych CP, tel. 61 829 6811.

---

## ➤ Nocleg

Uniwersytet im. Adam Mickiewicza w Poznaniu dysponuje w Słubicach dużym Osiedlem Studenckim, z którego mogą korzystać także pracownicy naukowci. W zależności od potrzeb można tu wynająć komfortowy pokój z łazienką (zarówno na pojedyncze noclegi jak i na dłuższy czas) lub też ubiegać się o przyznanie mieszkania służbowego (formularz dostępny w sekretariacie CP). W tym celu należy kontaktować się z Administracją Osiedla Studenckiego: pojedyncze noclegi (tel.: 61 829 6903; nr wew. z CP 6903); przyznanie mieszkania służbowego (kierownik, p. Teresa Lipka, tel.: 61 829 6902, nr wew. CP 6902).

**UWAGA! Koszty noclegów wykładowców UAM, którzy przyjeżdżają do Słubic w celu przeprowadzenia zajęć, bądź egzaminów, pokrywane są z budżetu UAM / Collegium Polonicum. Zasada ta dotyczy noclegów w standardowych pokojach gościnnych. Noclegi w apartamentach finansowane są tylko w wypadku, gdy korzystają z nich wspólnie min. trzy osoby.**

[www.dsslubice.amu.edu.pl](http://www.dsslubice.amu.edu.pl)

---

## ➤ Dostęp do kluczy w CP

(dot. pom. biurowych i sal wykładowych)

**Upoważnienie do pobierania klucza do biura** uzyskuje się u zastępcy dyrektora administracyjnego Collegium Polonicum (CP 104, tel. 61 829 6813, bronczyk@europa.uni.de). Główny użytkownik biura zgłasza się osobiście (poprzez pismo lub e-mail), w pozostałych przypadkach pracownika zgłasza główny użytkownik biura lub przełożony (kierownik katedry, kierownik kierunku studiów).

**Dostęp do kluczy do sal wykładowych** posiada każdy pracownik naukowy, ale klucze wydaje portier zgodnie z planem przydziału pomieszczeń wykładowych.

Osoba odpowiedzialna za przydział sal: Ewa Bielewicz-Polakowska  
(CP 105, tel. 61 829 6812, polakowska@europa-uni.de)

**UWAGA! Kluczy nie wolno wyciągać poza budynek!**  
**Przed wyjściem należy je zdać na portierni.**

---

### ➤ **Rezerwacja sal** (na wykład, seminarium, egzamin, etc.)

1. Przydział sal na zajęcia dydaktyczne – następuje automatycznie na podstawie planów zajęć na semestr wykładowy – sale przydziela p. Ewa Bielewicz-Polakowska (CP 105, tel. 61 829 6812, polakowska@europa-uni.de).

W razie konkretnych potrzeb (sala komputerowa, sala dla dużej liczby studentów itp.) warto skontaktować się z nami przed rozpoczęciem semestru.

2. Rezerwację doraźną (zmiana w planie semestralnym, sala na egzamin, etc.) – należy zgłosić poprzez e-mail, telefon, osobiście lub składając formularz zamówienia sali na portierni głównej Collegium Polonicum dostępny również na portierni oraz na stronie internetowej [www.cp.edu.pl](http://www.cp.edu.pl) (zakładka „Dla Pracownika”, link „Rezerwacje sal i sprzętu”) lub jako załącznik do niniejszej broszury.

3. Organizacja konferencji – rezerwacja pomieszczeń i sprzętu poprzez dział Public Relations (CP 105, tel. 61 829 6812, [press.cp@europa-uni.de](mailto:press.cp@europa-uni.de)).

---

### ➤ **Usterki techniczne**

Wszelkie usterki związane z funkcjonowaniem budynku zgłaszać należy **wyłącznie na odpowiednim formularzu** dostępnym na portierni Collegium Polonicum, na stronie [www.cp.edu.pl](http://www.cp.edu.pl) (zakładka „Dla Pracownika”, link „Usuwanie usterek”) lub jako załącznik do niniejszej broszury. Zgłoszenia ustne i telefoniczne, bądź drogą elektroniczną nie będą uwzględniane.

Wypełniony formularz prosimy składać na portierni budynku głównego Collegium Polonicum. W zależności od możliwości usterka zostanie usunięta w ciągu trzech dni lub otrzymają Państwo zwrotną informację od działu technicznego informującą o terminie jej usunięcia (do skrzynki pocztowej na portierni).

W przypadku, gdy w ciągu trzech dni usterka nie zostanie usunięta lub nie otrzymają Państwo informacji o terminie naprawy, fakt ten powinni Państwo zgłosić w sekretariacie dyrektora administracyjnego (pok. 101).

Osobą odpowiedzialną za przyjmowanie i realizację zgłoszeń jest pan Łukasz Lipowski, pokój CP 05, tel. 61 829 6898.

---

### ➤ **Zamawianie wyposażenia technicznego**

**1. Rezerwacja sprzętu – formularz zamówienia sprzętu** znajduje się na portierni budynku głównego CP i po wypełnieniu tam powinien zostać złożony. Formularz dostępny jest także na stronie [www.cp.edu.pl](http://www.cp.edu.pl) (zakładka „Dla Pracownika”, link „Rezerwacja sal i sprzętu”) lub jako załącznik do niniejszej broszury. W uzasadnionych przypadkach (np. gdy wykładowca w danym semestrze nie był jeszcze w Słubicach i nie mógł osobiście złożyć zamówienia)

można sprzęt zarezerwować telefonicznie w dziale technicznym (tel. 61 829 6898, tech.cp@europa-uni.de).

**2. Organizator konferencji** zamawia sprzęt bezpośrednio w dziale Public Relations (CP 105, tel. 61 829 6812, press.cp@europa-uni.de).

---

### ➤ Dostęp do Internetu

Aby uzyskać przewodowy dostęp do Internetu, należy zgłosić dane nowego komputera w dziale informatycznym (w celu uzyskania tzw. MAC-Adresu karty sieciowej). Pomoc uzyskają Państwo w pokoju CP 06, tel. 61 829 6883.

Prosimy o wzięcie pod uwagę, że procedura może potrwać do kilku dni, ponieważ dane karty muszą zostać wprowadzone u operatora obsługującego naukową sieć internetową.

Korzystanie z Internetu możliwe jest także na komputerach w bibliotece Collegium Polonicum w godzinach jej otwarcia.

---

### ➤ Dostęp do bezprzewodowego Internetu

W budynku głównym oraz w bibliotece można korzystać z bezprzewodowego Internetu. Korzystać z niego mogą osoby zarejestrowane u dystrybutora sygnału, czyli:

- 1) osoby dysponujące adresem mailowym Uniwersytetu Europejskiego Viadrina
- 2) osoby zarejestrowane jako użytkownicy w Collegium Polonicum. Rejestrować mogą się studenci oraz pracownicy Collegium Polonicum / UAM.

### ➤ Sieć bezprzewodowa EDUROAM\*

Collegium Polonicum oferuje studentom oraz pracownikom bezprzewodowy dostęp do Internetu w ramach europejskiej sieci EDUROAM. Usługę dostarcza Uniwersytet Europejski Viadrina (w ramach DFN - Niemieckiej Sieci Naukowej).

\* Szczegółowe informacje na stronie: [www.cp.edu.pl](http://www.cp.edu.pl), zakładka: EDUROAM.

---

### ➤ Problem z komputerem lub dostępem do Internetu

Usterki związane z funkcjonowaniem sieci komputerowej, bądź sprzętu komputerowego należy zgłaszać w dziale informatycznym:

- telefonicznie pod numerem tel.: 61 829 6883,
  - mailem pod adresem [webmaster.cp@europa-uni.de](mailto:webmaster.cp@europa-uni.de)
  - osobiście w pokoju CP 06 (Dariusz Żywalewski oraz Piotr Napierała).
- 

### ➤ Oferta Biblioteki Collegium Polonicum

Biblioteka Collegium Polonicum oferuje księgozbiór naukowy i dydaktyczny z dziedzin będących przedmiotem studiów i badań na naszej uczelni.

Ponadto świadczy następujące usługi:

- przyjmowanie zamówień na lektury i podręczniki akademickie,
- tworzenie aparatów semestralnych (w czytelni),
- tworzenie księgozbioru podręcznego (w biurze) dla pracowników naukowych,

- wypożyczanie międzybiblioteczne (tylko z Biblioteki Głównej UAM),
- wydawanie kart bibliotecznych umożliwiających dostęp online do zasobów Biblioteki UAM,
- wydawanie kart bibliotecznych umożliwiających korzystanie z Biblioteki UE Viadrina,
- korzystanie z bezprzewodowego Internetu na własnym laptopie (po zarejestrowaniu się),
- nieodpłatna możliwość samodzielnego skanowania materiałów naukowych i innych (na własnego Pendrive`a lub kartę pamięci).

Do współpracy zaprasza kierownik biblioteki, dr Agnieszka Brockmann (tel. 61 829 6752, e-mail: brockmann@europa-uni.de ).

### ➤ Nadawanie listów oraz przesyłek

Służbowa korespondencję krajową i zagraniczną należy przekazywać na portiernię budynku głównego CP lub dostarczać do sekretariatu CP (CP 101). Na każdej przesyłce muszą figurować dane jej nadawcy. W przeciwnym razie nie zostanie ona wysłana do czasu wyjaśnienia.

### ➤ Więcej pytań...

Jeżeli nie znaleźli Państwo odpowiedzi na interesujące Państwa pytanie, prosimy skontaktować się z zastępcą dyrektora administracyjnego Collegium Polonicum:

**Agnieszka Brończyk**

**Pokój** CP 104  
**Tel. (PL):** 61 829 6813  
**Tel. (DE):** 0335 5534 16 6813  
**Mobil:** +48 516 94 88 54  
**E-Mail:** bronczyk@europa-uni.de

## VIII. Wykaz pracowników Collegium Polonicum w Słubicach

Podane numery telefonów to numery wewnętrzne. Aby zadzwonić do Collegium Polonicum:  
 - z terenu Polski wybieramy: (61) 829 XXXX, gdzie XXXX to czterocyfrowy numer wewnętrzny  
 - z terenu Niemiec: (0335) 5534 16 XXXX, gdzie XXXX to czterocyfrowy numer wewnętrzny

### Administracja i obsługa

Stanowisko	Imię i nazwisko	Pokój	Telefon	Mail
<u>Dyrekcja</u>	prof. Tadeusz Wallas	CP 101	6801	tadeusz.wallas@amu.edu.pl
	pani Janine Nuyken	LG 211	70 4214	nuyken@europa-uni.de
	dr Krzysztof Wojciechowski	CP 101	6801	wojciechowski@europa-uni.de
<i>Dyr. administr. Z-czyni dyrektora</i>	dr Krzysztof Wojciechowski	CP 101	6801	wojciechowski@europa-uni.de
	Agnieszka Brończyk	CP 104	6813	bronczyk@europa-uni.de
	<i>Sekretariat</i>	CP 103	6801	colpol@europa-uni.de
<u>Kancelaria</u>	Janina Szewczyk	CP 103	6801	jansze@amu.edu.pl

<u>Public Relations i zarz. salami</u>	Ewa Bielewicz-Polakowska	CP 105	6812	polakowska@europa-uni.de
<u>Sprawy studenckie</u>	Sylwia Cor	CP 150	6814	cor@europa-uni.de
	Olimpia Kozłowska	CP 150	6816	kozłowska@europa-uni.de
	Joanna Pąg	CP 150	6815	pak@europa-uni.de
<u>Finanse</u>	Agnieszka Królicka-Jurgiewicz	CP 107a	6811	Krolicka-Jurgiewicz@europa-uni.de
<u>Informatycy</u>	Dariusz Żywalewski	CP 006	6883	zywalewski@europa-uni.de
	Piotr Napierała	CP 006	6883	webmaster.cp@europa-uni.de
<u>Biblioteka</u>				
<u>Kierownik Z-ca kier.</u>	dr Agnieszka Brockmann	CP B10	6752	brockmann@europa-uni.de
	Joanna Sadłowska	CP B12	6754	sadłowska@europa-uni.de
	Adam Czernerko	CP B05	6757	czernerko@europa-uni.de
	Zofia Małek	CP B13	6756	malek@europa-uni.de
	Sylwia Lenzion	CP B20	6758	lenzion@europa-uni.de
	Joanna Kietlińska	CP B20	6758	kietlinska@europa-uni.de
	Natasza Wierchowicz	CP B20	6758	wierchowicz@europa-uni.de
<u>Dział techniczny</u>				
<u>Kierownik</u>	Wojciech Golubski	CP 107a	6808	golubski@europa-uni.de
<u>Telekomunikacja</u>	Piotr Nowak	CP 008	6899	pnowak@europa-uni.de
<u>Ogrz. i klim.</u>	Waldemar Jakubowski	CP 005	6896	tech.cp@europa-uni.de
<u>Elektryk</u>	Łukasz Lipowski	CP 005	6898	tech.cp@europa-uni.de
<u>Portiernia</u>		Foyer	6800	

## Pracownicy naukowcy zatrudnieni w ramach kierunków wspólnych UAM oraz EUV

### Prawo w ramach polsko-niemieckich studiów prawniczych (Magister des Rechts)

<u>Dziekan</u>	prof. Roman Budzinowski	CP 138		romanb@amu.edu.pl
<u>Kierownik</u>	dr hab. Joanna Długosz	CP 138		jdługosz@amu.edu.pl

### Kulturoznawstwo – specjalność komunikacja międzykulturowa (Intercultural Communication)

<u>Dziekan</u>	prof. Jacek Sójka	CP 142	6834	sojka@amu.edu.pl
<u>Prodziekan</u>	dr Marcin Poprawski	CP 131	6861	pop@amu.edu.pl
<u>Kierownik UEV</u>	prof. Nicole Richter	CP 132	6845	nrichter@europa-uni.de
<u>Adiunkci</u>	Janett Haid	CP 142	6834	haid@europa-uni.de

### Filologia germańska, specjalność germanistyka międzykulturowa (Interkulturelle Germanistik)

<u>Prodziekan</u>	prof. UAM dr hab. Andrzej Narloch	CP 144		andrzej.narloch@amu.edu.pl
<u>Dyrektor Instytutu Filologii Germańskiej, Wydział Neofilologii UAM</u>	dr hab. Justyna Krause-Pierz	CP 144		j.krause@amu.edu.pl
<u>Kierownik EUV</u>	prof. Bożena Chołuj	CP 145b	6865	choluj@europa-uni.de
<u>Koordynator EUV</u>	dr Antonina Balfanz	CP 144	6825	balfanz@europa-uni.de
<u>Wykładowcy</u>	dr Bernadetta Matuszak-Loose	CP 144		
	dr Lothar Quinkenstein	CP 144		
	Corinna Kleinke	CP 144		

**Filologia polska jako obca**

<i>Prodekanin</i>	Prof. UAM dr hab. Joanna Wójcik		4695	jwojcik@amu.edu.pl
<i>Kierownik</i>	dr Ksymena Filipowicz-Tokarska	CP 125	6884	kft@amu.edu.pl
<i>Adiunkci</i>	dr Agnieszka Zgrzywa	CP 123	6884	
	prof. Grzegorz Podruczny	CP 123	6884	podruczny@amu.edu.pl
	dr Jan Zgrzywa	CP 123	6868	zgrzywa@amu.edu.pl
<i>Wykładowca</i>	mgr Agnieszka Skwarek	CP 112	6836	skwarek@europa-uni.de

**Pracownicy naukowcy zatrudnieni w ramach kierunków UEV****Ochrona europejskich dóbr kultury  
(SEK - Schutz Europäischer Kulturgüter)**

<i>Kierownik</i>	prof. P. Paul Zalewski	CP 111b	6817	zalewski@europa-uni.de
<i>Sekretariat</i>	Margit Heine	CP 111a	6860	heine@europa-uni.de

**www.denkmalpflege-viadrina.de**

**Kultura i historia Europy Środkowej i Wschodniej  
(KGMOE - Kultur und Geschichte Mittel- und Osteuropas)**

<i>Kierownik</i>	prof. Werner Benecke	CP 149	6887	benecke@europa-uni.de
<i>Sekretariat</i>	Jaśmina Kilian	CP 115	6788	kilian@europa-uni.de

<http://www.kuwi.europa-uni.de/de/studium/master/kgmoe/index.html>

**Katedry Uniwersytetu Europejskiego Viadrina w Collegium Polonicum****Katedra Entangled History of Ukraine**

<i>Kierownik</i>	prof. Andrii Portnov	CP 108	6764	portnov@europa-uni.de
------------------	----------------------	--------	------	-----------------------

**Katedra ochrony zabytków (Lehrstuhl für Denkmalkunde)**

<i>Kierownik</i>	prof. Paul Zalewski	CP 111b	6817	zalewski@europa-uni.de
<i>Sekretariat</i>	Margit Heine	CP 111a	6860	heine@europa-uni.de
<i>Prac. naukowy</i>	dr Joanna Drejer	CP 113	6772	drejer@europa-uni.de
<i>Koordynator projektów</i>	dr hab. Izabella Parowicz	CP 113	6772	parowicz@europa-uni.de

**www.denkmalpflege-viadrina.de**

**Katedra polskiego prawa cywilnego**

<i>Kierownik</i>	prof. Arkadiusz Wudarski	CP 133	6777	wudarski@europa-uni.de
<i>Asystent</i>	Artur Barański	CP 140	6820	baranski@europa-uni.de

**Katedra polskiego prawa publicznego**

<i>Kierownik</i>	prof. Bartosz Makowicz	CP 135	6785	makowicz@europa-uni.de
<i>Asystent</i>	dr Bartosz Jagura	CP 204	6867	jagura@europa-uni.de

**Katedra polskiego prawa karnego**

<i>Kierownik</i>	prof. Maciej Małolepszy	CP 129	6886	malolepszy@europa-uni.de
<i>Asystent</i>	mgr Eryk Sokołowski	CP 137	6886	sokolowski@europa-uni.de

**Katedra porównawczych studiów środkowoeuropejskich**

<i>Kierownik</i>	prof. Michał Buchowski	CP 136a	6822	buchowski@europa-uni.de
<i>Adiunkt</i>	dr Paweł Lewicki	CP 136a	6822	lewicki@europa-uni.de
<i>Sekretariat</i>		CP 115	6788	schild@europa-uni.de

**Katedra polsko-niemieckich stosunków literackich oraz Gender Studies**

<i>Kierownik</i>	prof. Bożena Chołuj	CP 145b	6865	choluj@europa-uni.de
<i>Adiunkci</i>	Jenny Ramme	CP 145b	6865	ramme@europa-uni.de
	dr Samanta Gorzelniak	CP 144	6825	gorzelniak@europa-uni.de
<i>Koordynator</i>	dr Antonina Balfanz	CP 144	6825	balfanz@europa-uni.de



## Pozostali pracownicy

<b>European New School of Digital Studies</b>				ens@europa-uni.de
Projektleitung	Prof. Dr. Jürgen Neyer	CP 100a	6780	
Projektmgng	Magnus Römer	CP 100b	6780	roemer@europa-uni.de
Assistenz	Tabea Wittneben-Fidan	CP 100b	6780	wittneben-fidan@europa-uni.de
<b>Lektorat języków obcych</b>				
	dr Artur Kopka (kierownik)	CP 120	6830	kopka@europa-uni.de
	mgr Agnieszka Skwarek	CP 118	6836	skwarek@europa-uni.de
	mgr Anna Wiącek	CP 118	6836	anna.wiacek@amu.edu.pl
	mgr Kamilla Kędzierska-Kolendo	CP 118	6836	kamked@amu.edu.pl
	M. A. Astrid Kapler	CP 118	6836	kapler@europa-uni.de
<b>Archiwum Karla Dedeciusa</b>				
<i>Kierownik</i>	dr Agnieszka Brockmann	CP B10	6752	brockmann@europa-uni.de
<i>Archiwistka</i>	dr Anna Król	CP B4	6761	krol@europa-uni.de
<b>www.ub.europa-uni.de/dedecius</b>				
<b>Fundacja na rzecz Collegium Polonicum</b>				
<i>Prezes zarządu</i>	Magdalena Tokarska	CP B209	6791	m.tokarska@fundacjapc.org
<i>Sekretariat</i>		CP B209	6844	sekretariat@fundacjapc.org
<b>www.fundacjapc.org</b>				
<b>Osiedle Studenckie UAM w Słubicach</b> (ul. Piłsudskiego 14, 69-100 Słubice)				
<i>Kierownik</i>	Teresa Lipka		6901	lipka@amu.edu.pl
<i>Sam. referenci</i>	Joanna Markowska		6903	marka@amu.edu.pl
	Krzysztof Słomka		6903	słomka@amu.edu.pl
<b>Organizacje studenckie i koła naukowe:</b>				
<b>Rada Mieszkańców Osiedla Studenckiego</b> ul. Piłsudskiego 15/04, PL 69-100 Słubice				radamieszkanow@vp.pl
<b>Samorząd Studentów Collegium Polonicum</b>		CP P01	6826	samorzadcp@gmail.com
<b>SPP - Studencka Poradnia Prawa</b>		CP P01		spp@europa-uni.de



## Formularz zamówienia sali / Raumreservierung

Zamawiający / Auftraggeber:

Kierunek studiów / Studiengang:

Tytuł wykładu / Titel der Veranstaltung:

Termin(y) / Termin(e):

Numer(y) sal(i) / Raumnummer:

Godziny (od – do) / Zeit (ab – bis):

Liczba uczestników / Teilnehmerzahl:

Uwagi / Anmerkungen:

Kontakt (tel., mail) / Kontakt (Tel., E-Mail):

Proszę o potwierdzenie rezerwacji / Ich bitte um eine Bestätigung der Reservierung

**PL:** Formularz proszę oddać na portierni lub w pokoju CP 105.

**DE:** Das Formular bitte beim Pförtner oder im Raum CP 105 abgeben.

Osoba odpowiedzialna / Verantwortlicher:

Pani / Frau **Ewa Bielewicz-Polakowska**,

Bielewicz-Polakowska@europa-uni.de, tel. CP: 61 829 6812, pokój / Raum: CP 105.





## Formularz zgłoszenia usterki / Antrag auf Instandsetzung

Zgłaszający / Antragsteller:

Kontakt (tel., mail) / Kontakt (Tel., E-Mail):

Data zgłoszenia / Datum:

Opis usterki / Defektbeschreibung:

Pomieszczenie / Raum:

Formularz proszę oddać na portierni. / Der Antrag bitte beim Pförtner abgeben.

Osoba odpowiedzialna / Verantwortlich: Pan / Herr **Łukasz Lipowski**, Tel. CP 61 829 6898, CP 05.

W przypadku nieusunięcia usterki w ciągu 3 dni roboczych i nieotrzymania odpowiedzi w tym czasie prosimy o złożenie kopii zgłoszenia w sekretariacie dyrektora administracyjnego (pokój CP 103).

Falls der Mangel innerhalb von 3 Tagen nicht behoben werden und Sie keine Antwort erhalten haben, reichen Sie bitte eine Kopie des Instandsetzungsauftrags im Sekretariat des Verwaltungsdirektors (Raum CP 103).

**Wypełnia dział techniczny / Wird von der Abteilung für Haustechnik ausgefüllt:**

Zamówiona usługa zostanie wykonana lub awaria usunięta dnia ..... w czasie .....

Die Hilfe wird erteilt bzw. der Mangel wird behoben am ..... um ..... Uhr.

Prosimy o obecność / Bitte um Anwesenheit

Tak / Ja

Nie / Nein





**Odpowiedź Działu Technicznego /  
Antwort der Abteilung für Haustechnik**

Do / An:

Pokój lub kierunek studiów / Raum oder Studiengang

Zamówiona usługa zostanie wykonana lub awaria usunięta dnia ..... w czasie .....

Die bestellte Dienstleistung wird erbracht bzw. der Mangel wird beseitigt werden am ..... in der Zeit .....

Prosimy o obecność /

Wir bitten um Anwesenheit:

Tak / Ja

Nie / Nein

Uwagi / Bemerkungen:

W wypadku niewykonania usługi w oznaczonym terminie proszę złożyć niniejszą odpowiedź w sekretariacie dyrektora administracyjnego CP (pokój 103).

Sollte die Dienstleistung nicht fristgerecht erbracht worden sein, bitte eine Kopie dieser Antwort im Sekretariat des Verwaltungsdirektors hinterlegen (Raum CP 103).





## Zapotrzebowanie na sprzęt przenośny / Beantragung von technischen Geräten

Zamawiający (nazwisko) / Antragsteller (Name):

Kierunek studiów / Studiengang:

Tytuł wykładu/ Titel der Veranstaltung:

Termin(y) / Termin(e):

Godziny (od – do) / Zeit (ab – bis):

Numer sali:

Laptop

Beamer (rzutnik komp.) / Computerprojektor

Rzutnik do folii (OHP) / Overheadprojektor

Odtw. VHS + TV / Videorecorder (VHS) + TV

Tablica korkowa / Pinnwand

Flipchart

Inne / Andere: .....

.....

Podpis zlecniodawcy:

Unterschrift des Antragstellers:

Data: / Datum:

Kontakt:

\*Zlecenie wykonano:

\*Auftrag erledigt:

\*Data / Datum:

Formularz proszę oddać na portierni. / Das Formular bitte beim Pförtner abgeben.

\*Wypełnia osoba odpow. za realizację zamówienia / Füllt die für die Durchführung der Bestellung zuständige Person aus:

Pan / Herr **Łukasz Lipowski**, Tel. CP 61 829 6898, CP 05.









<p><b>Stiftung Europa-Universität Viadrina</b> <b>Collegium Polonicum</b> Große Scharrnstraße 59 DE 15230 Frankfurt (Oder) Tel.: +49 (335) 5534 16 6801 Fax: +49 (335) 5534 16 6855</p>	<p><b>Uniwersytet im. Adama Mickiewicza</b> <b>Collegium Polonicum</b> ul. Kościuszki 1 PL 69-100 Słubice tel.: +48 (61) 829 6801 fax: +48 (61) 829 6855</p>
<p>Adres dla korespondentów z Niemiec: Postanschrift für Interessenten aus Deutschland:</p> <p><b>Europa-Universität Viadrina</b> <b>Collegium Polonicum</b> Große Scharrnstraße 59 DE 15230 Frankfurt (Oder)</p>	<p>Adres dla korespondentów z Polski: Postanschrift für Interessenten aus Polen:</p> <p><b>Uniwersytet im. Adama Mickiewicza</b> <b>Collegium Polonicum</b> ul. Kościuszki 1 69-100 Słubice</p>

E-Mail: [colpol@europa-uni.de](mailto:colpol@europa-uni.de)

[www.cp.edu.pl](http://www.cp.edu.pl)

Informator dla pracowników Collegium Polonicum w Słubicach  
Wydanie IX  
Opracowanie: Agnieszka Brończyk  
Stan informacji na 09.10.2019